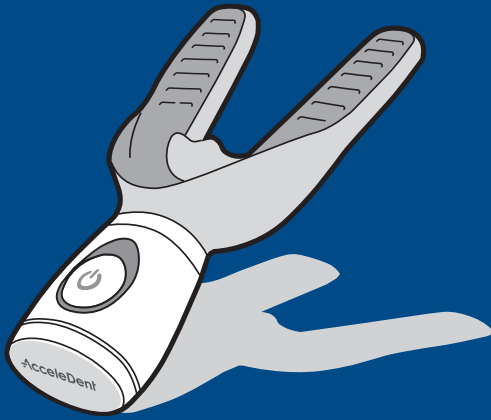


# AcceleDent®

## OPTIMA™



## QUICK REFERENCE GUIDE

REF 405-1302-001 Rev. A

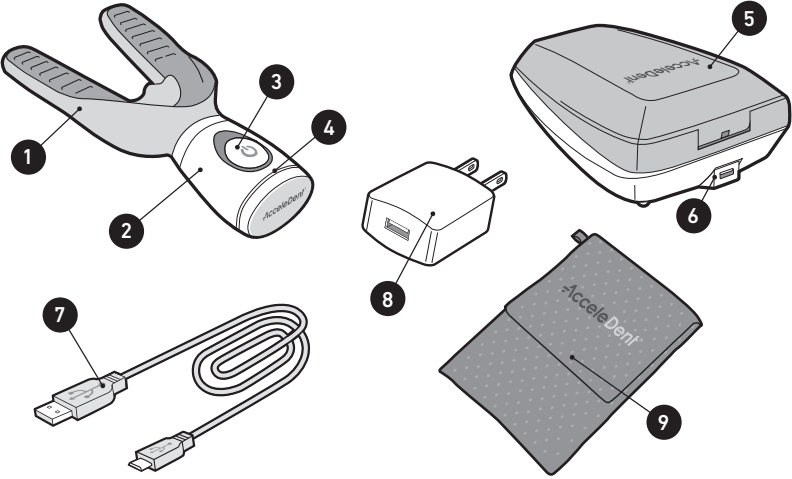
### INTENDED USE/Indications for Use

AcceleDent® Optima™ is an orthodontic accessory intended for use during orthodontic treatment. It is used in conjunction with orthodontic appliances such as braces and helps facilitate minor anterior tooth movement. Its effect on overall treatment time has not been established. This is due to the many individual factors that may impact orthodontic treatment. You are encouraged to speak with your orthodontist to determine the impact this device may have on your specific treatment plan.

### Contraindications for Use

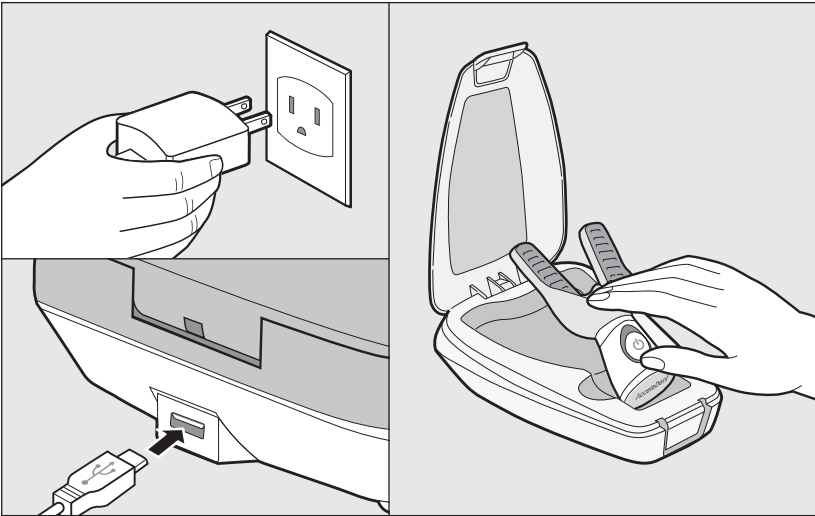
- Use of osteoporosis drugs
- Poor oral hygiene
- Periodontal disease that is not under full control for at least 3-4 months prior to the start of the treatment

# FEATURES AND COMPONENTS



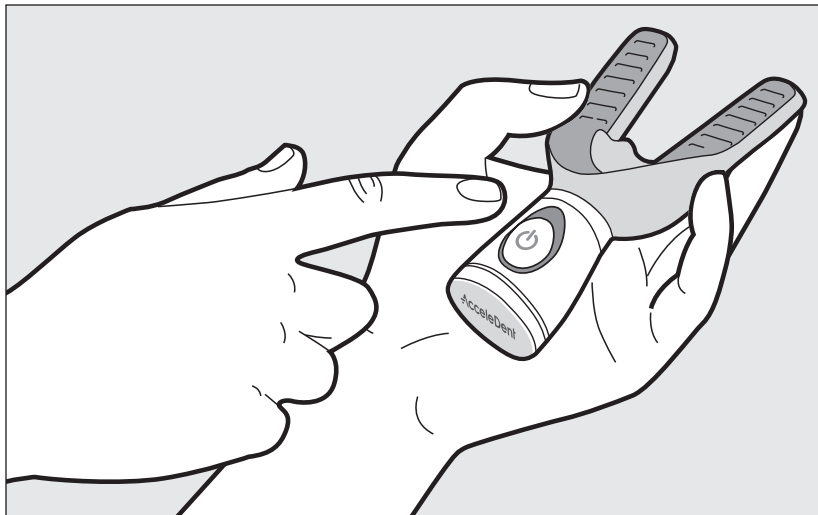
- 1 MOUTHPIECE
- 2 ACTIVATOR
- 3 ON/OFF BUTTON
- 4 STATUS INDICATOR
- 5 CHARGING CASE
- 6 USB CHARGING PORT
- 7 USB CHARGING CABLE
- 8 POWER ADAPTER
- 9 TRAVEL POUCH

# ACCELEDENT USE

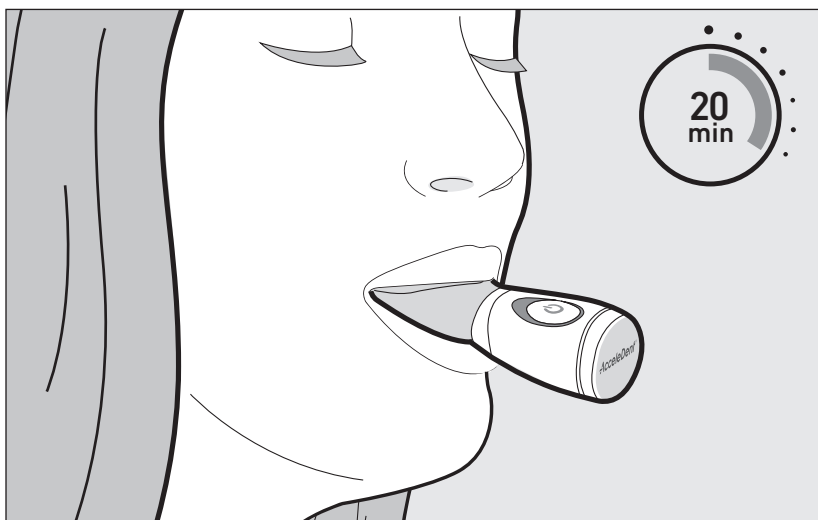


Power the Charging Case by connecting the USB Charging Cable to an electrical source. Prior to first use, place the Activator in the Charging Case to charge for at least 8 hours. The status indicator on the Activator will be solid orange while charging and turn off when fully-charged.

## ACCELEDENT USE (Continued)

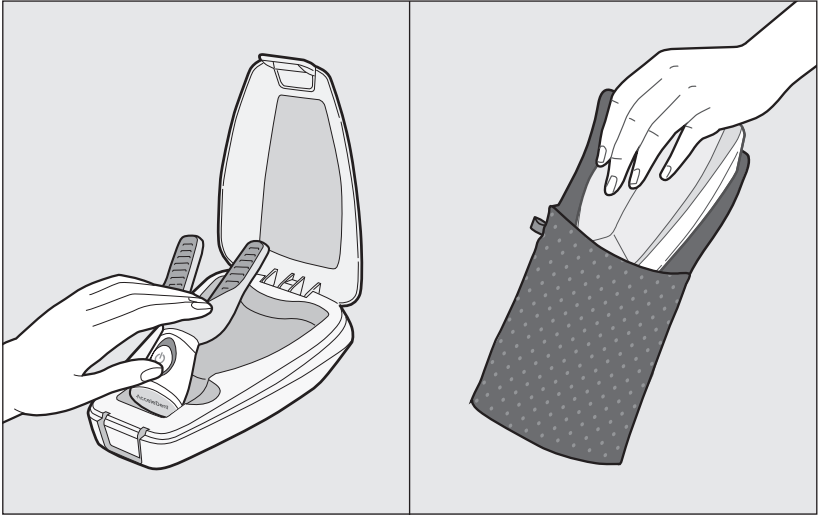


To turn the device on, press the on/off button. The Activator will vibrate and the status indicator will be solid blue.



Place the mouthpiece in your mouth and bite down gently. After 20 minutes of treatment, the Activator and status indicator light will automatically turn off. To pause your treatment session up to 5 minutes, press the on/off button once. During the pause, the status indicator will pulse blue slowly. The status indicator will blink orange when the battery is low.

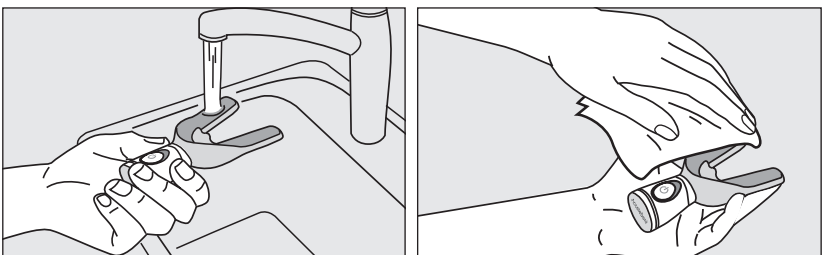
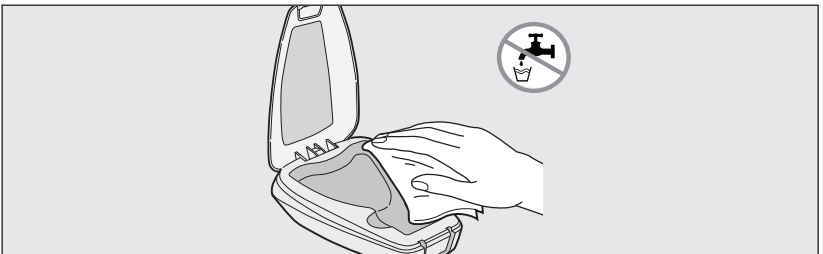
## ACCELEDENT USE (Continued)



Recharge the Activator after each treatment by returning to the Charging Case. A Travel Pouch has been provided to store the Charging Case and accessories when not in use.

## CARE

To clean the Charging Case, unplug from power source and wipe inside and out using a moist cloth and dry with a soft cloth before reconnecting to power source (**DO NOT** rinse or submerge Charging Case).



Clean the Mouthpiece with warm running water and wipe with a dry cloth prior to storage or charging.



## SAFETY, WARNINGS, PRECAUTIONS

- Use this product only for its intended use as described in the Quick Reference Guide and Directions for Use. Please refer to detailed instructions found on [acceleddent.com](http://acceleddent.com).
- This is a single patient device (one patient to one device).
- This is a prescription device which must be prescribed by an orthodontist or dentist.
- Contact your orthodontist or dentist if any discomfort, or pain occurs during and after use of the product.
- Warning: Do not plug the Power Adapter into an outlet with a voltage other than what is specified on the Power Adapter.
- Warning: Never force the Power Adapter into an outlet.
- Warning: Never use damaged Activator, Charging Case, USB Charging Cable, or Power Adapter.
- Warning: Do not place or store the device or accessories near any heated surfaces.
- Warning: Do not place or store the Power Adapter and Charging Case where it will sit in a pool of water or where it can fall or be pulled into a bathtub, sink, or toilet. Do not reach for a service if this occurs. Charging Case that has fallen into water. Unplug immediately and call customer service if this occurs.
- Do not sterilize the product.
- Do not clean components or accessories in the dishwasher.
- Activator is waterproof, but it is recommended that it is not submerged in water or cleaning solutions for an extended period of time.
- Do not rinse or submerge the entire Charging Case in water.
- Do not attempt to service or perform maintenance on the device. No modification of the equipment is allowed.
- Note: If the LED is alternating orange and blue, the Activator has reached end of life. If you are in the middle of a treatment plan, please contact your orthodontist.

## INDICATORS FOR ACCELEDENT DEVICE

Solid orange	Charging battery
Blinking orange	Low battery
Solid blue	Active treatment
Solid blue and pulsing vibration	Mid-point treatment
Slow pulsing blue	Paused treatment
Fading blue to none	End of treatment
Alternating orange and blue blinking	End of device life

### TO INSTALL THE ACCELEDENT FREE COMPANION APP, PLEASE FOLLOW THE STEPS BELOW:

1. Android™ Device: Search in Android Market or Google Play Store for the AcceleDent App.  
Apple® Device: Search in Apple App Store for the *AcceleDent* App.
2. Follow specific steps recommended by your device manufacture for downloading app.
3. Open the app and begin registration by clicking on SIGN UP.
4. Follow prompts within app for set up and linking the Activator.

\* OrthoAccel is an independent manufacture and has not been authorized, sponsored, or otherwise approved by Apple Inc. or Google Inc. Apple is a registered trademark of Apple Inc. in the U.S. and other countries. Google and Android are trademarks of Google Inc. in the U.S. and other countries.

## CUSTOMER SERVICE

If you have any questions or comments after reading the enclosed materials, please contact OrthoAccel Customer Service:

North America: **1-866-866-4919**

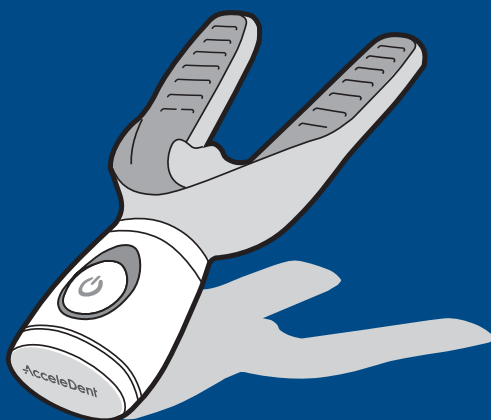
Email: **customerservice@orthoaccel.com**

Online: **www.acceledent.com**

Please refer to the AcceleDent Directions for Use for IMPORTANT SAFEGUARDS and detailed instructions found on [acceledent.com](http://acceledent.com).

# AcceleDent®

## OPTIMA™



## GUIDE DE RÉFÉRENCE

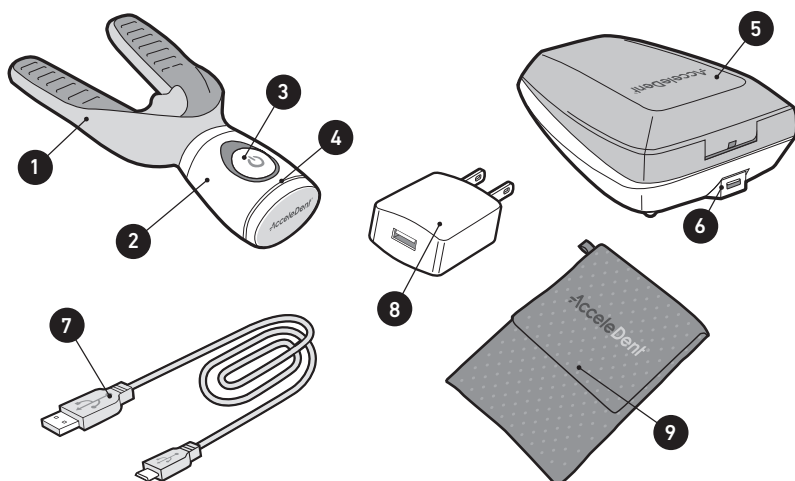
### UTILISATION PRÉVUE/Indications d'usage

AcceleDent® Optima™ est un accessoire orthodontique conçu pour être utilisé lors de traitements orthodontiques. Il est utilisé conjointement avec des appareils orthodontiques tels que des appareillages dentaires et sert à faciliter les mouvements mineurs des dents antérieures. Son effet sur le temps de traitement total n'a pas encore été établi. Nous vous conseillons de parler à votre orthodontiste afin de déterminer l'impact que cet appareil peut avoir sur votre plan de traitement spécifique.

#### Contre-indications d'usage

- Utilisation de médicaments pour l'ostéoporose
- Mauvaise hygiène dentaire
- Maladie parodontale qui n'a pas été entièrement circonscrite depuis au moins 3-4 mois avant le début du traitement

## CARACTÉRISTIQUES ET COMPOSANTS



❶ EMBOUT BUCCAL

❷ ACTIVATEUR

❸ INTERRUPTEUR ON/OFF

❹ TÉMOIN LUMINEUX

❺ BOÎTE DE CHARGEMENT

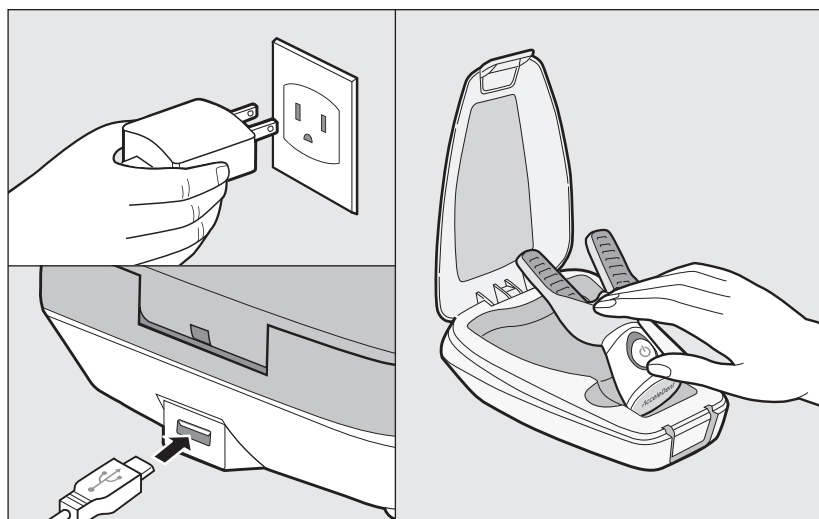
❻ PORT DE CHARGE USB

❼ CÂBLE DE CHARGE USB

❽ TRANSFORMATEUR

❾ POCHE DE VOYAGE

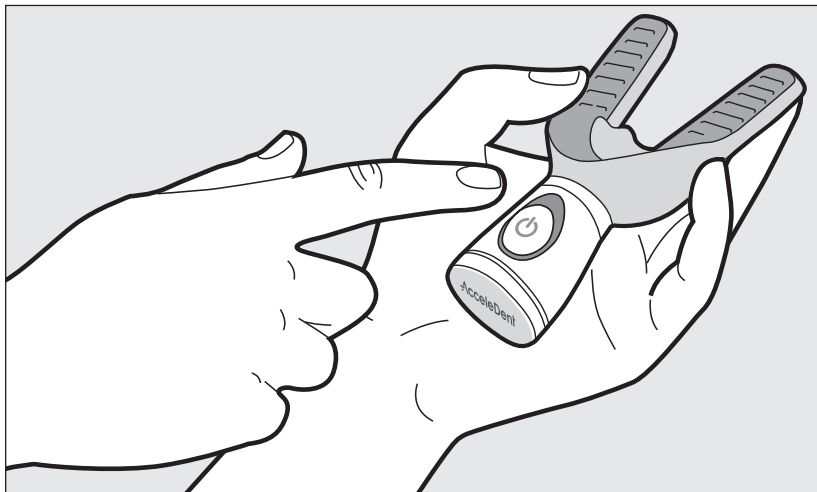
## UTILISATION DE L'ACCELEDENT



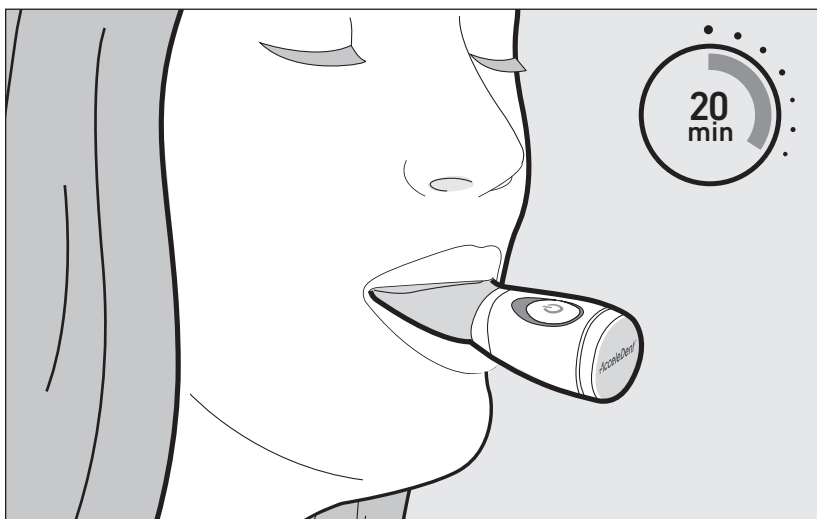
Activer le boîtier de chargement en connectant le câble de chargement USB à une source de courant électrique. Avant la première utilisation, placer l'Activateur dans le boîtier de chargement la veille de son utilisation moins 8 heures. L'indicateur de fonctionnement sur l'Activateur sera de couleur orange fixe pendant le chargement et il s'éteindra une fois que le chargement sera complètement terminé.



## UTILISATION DE L'ACCELEDENT (A Continué)

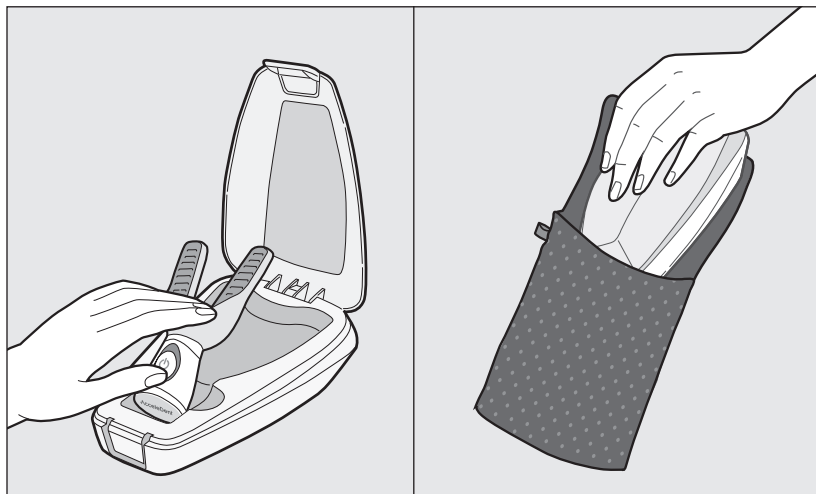


Pour brancher l'appareil, appuyez sur le bouton de l'interrupteur on/off. L'Activateur va se mettre à vibrer et le témoin lumineux affichera une lumière bleue fixe.



Placer l'embout buccal dans votre bouche et mordez doucement en abaissant votre mâchoire supérieure. Après 20 minutes de traitement, l'Activateur et la lumière du témoin lumineux s'éteindront automatiquement. Pour faire une pause pendant la session de traitement, jusqu'à 5 minutes, appuyez une fois sur l'interrupteur on/off. Pendant la pause, le témoin lumineux clignotera en bleu lentement, Le témoin lumineux clignotera en orange pour indiquer que la charge de la batterie est faible.

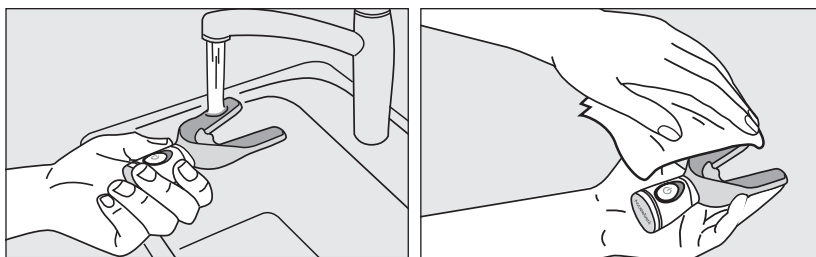
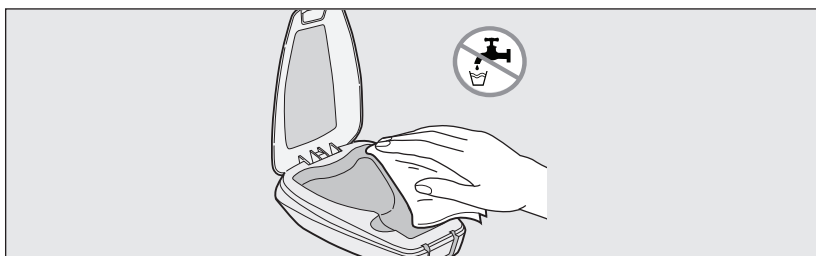
## UTILISATION DE L'ACCELEDENT (A Continué)



Recharger l'Activateur après chaque traitement en le replaçant dans le boîtier de chargement. Une poche de voyage est fournie afin de ranger le boîtier de chargement ainsi que les accessoires quand ils ne sont pas utilisés.

## PRÉCAUTIONS

Nettoyer l'embout buccal à l'eau courante chaude et l'essuyer avec un tissu sec avant de le ranger ou de le charger.



Pour nettoyer le boîtier de chargement, le débrancher de la source de courant et l'essuyer à l'intérieur et à l'extérieur à l'aide d'un tissu humide et le sécher avec un tissu doux et sec avant de le reconnecter à une source de courant (ne pas rincer ou immerger le boîtier de chargement dans l'eau).



## SÉCURITÉ, AVERTISSEMENTS, PRÉCAUTIONS

- Utilisez ce produit uniquement pour l'utilisation prévue, décrite dans le guide de référence rapide et dans le mode d'emploi. Veuillez vous référer aux instructions détaillées sur [accedent.com](http://accedent.com).
- Ceci est un dispositif à utiliser sur un seul patient (un seul patient par dispositif).
- Il s'agit d'un dispositif sur ordonnance qui doit être prescrit par orthodontiste ou un dentiste.
- En cas de gêne, ou si une douleur survient pendant ou après l'utilisation du produit, contactez votre orthodontiste ou votre dentiste.
- Avertissement: Ne branchez pas l'adaptateur d'alimentation sur une prise d'une tension différente de celle spécifiée sur l'adaptateur.
- Avertissement: Ne forcez jamais pour brancher l'adaptateur d'alimentation dans une prise.
- Avertissement: N'utilisez jamais un Activateur, un boîtier de recharge, un câble de chargement USB ou un adaptateur d'alimentation endommagés.
- Avertissement: Ne placez pas, ne stockez pas le dispositif ou des accessoires à proximité de surfaces chauffées quelles qu'elles soient.
- Avertissement: Ne placez pas ou ne rangez pas l'adaptateur d'alimentation et le boîtier de recharge sur une plaque d'eau ou à un endroit où ils risqueraient de tomber ou d'être tirés dans une baignoire, un lavabo ou les toilettes. Ne saisissez par un boîtier de recharge qui est tombé dans l'eau. Si cela se produit, débranchez-le immédiatement et appelez le service clientèle.
- Ne stérilisez pas le produit.
- Ne nettoyez pas les composants ou accessoires au lave-vaisselle.
- L'Activateur est étanche, mais il est recommandé de ne pas l'immerger dans l'eau ou des solutions de nettoyage pendant une période prolongée.
- Ne rincez pas ou n'immergez pas le boîtier de recharge tout entier dans de l'eau.
- Ne tentez pas de réparer ou d'effectuer une opération de maintenance sur le dispositif. Aucune modification de l'équipement n'est autorisée.
- Remarque: Si le voyant s'allume alternativement en orange et en bleu, l'Activateur a atteint sa fin de vie. Si vous êtes au milieu d'un plan de traitement, veuillez contacter votre orthodontiste.

TÉMOINS LUMINEUX DE L'APPAREIL ACCELEDEDENT	
Orange constant	Batterie en charge
Orange clignotant	Batterie faible
Bleu constant	Traitement en cours
Bleu constant et vibration intermittente	Traitement à mi-parcours
Bleu clignotant lentement	Traitement en pause
Bleu clair s'atténuant puis plus rien	Fin du traitement
Orange et bleu clignotant	Fin du cycle de vie de l'appareil

## POUR INSTALLER L'APP ACCELEDEDENT FREE COMPANION, MERCI DE SUIVRE LES ÉTAPES SUIVANTES :

1. Appareil Android™ : Recherchez l'App *AcceleDent* dans Android Market ou Google Play Store.  
Appareil Apple® : Recherchez l'App *AcceleDent* dans Apple App Store.
2. Suivre les étapes spécifiques recommandées par le fabricant de votre appareil pour télécharger l'app.
3. Ouvrez l'app et commencez votre enregistrement en cliquant sur S'INSCRIRE.
4. Suivre les instructions dans l'app pour l'installation et pour faire le lien avec l'Activateur.

\* OrthoAccel est un produit de fabrication indépendante et n'a pas été autorisé, sponsorisé ou autrement approuvé par Apple Inc. ou Google Inc. Apple est une marque déposée enregistrée d'Apple Inc. aux États-Unis et dans d'autres pays. Google et Android sont les marques déposées de Google Inc. aux États-Unis et dans d'autres pays.

## SERVICE APRÈS-VENTE

Si vous avez les moindres questions ou commentaires une fois que vous aurez lu les documents ci-joints, veuillez contacter le service après-vente d'OrthoAccel :

Amérique du Nord : **1-866-866-4919**

Courriel : **customerservice@orthoaccel.com**

En ligne : **www.acceledent.com**

Merci de vous référer au mode d'emploi d'AcceleDent pour les MESURES DE PROTECTION IMPORTANTES et aux instructions détaillées que vous pourrez trouver sur [acceledent.com](http://acceledent.com).

